

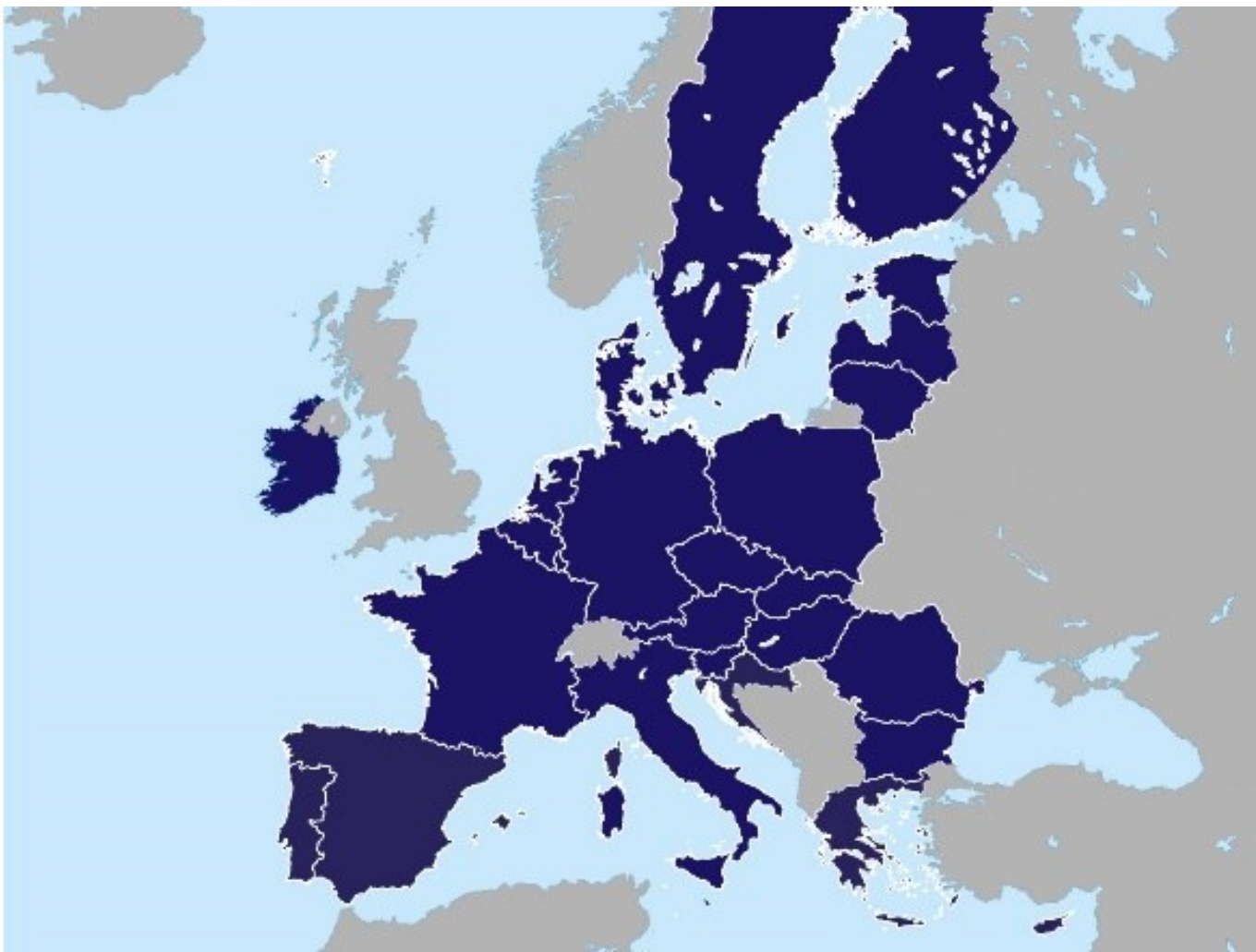


Ministeriet for Fødevarer,  
Landbrug og Fiskeri  
Landbrugsstyrelsen

# Plantesundhed

18. januar 2024  
Jeppe Andersen

# Forhindre introduktion og spredning af alvorlige skadegørere



XXXXX /  
Plant  
Passport<sup>1</sup>

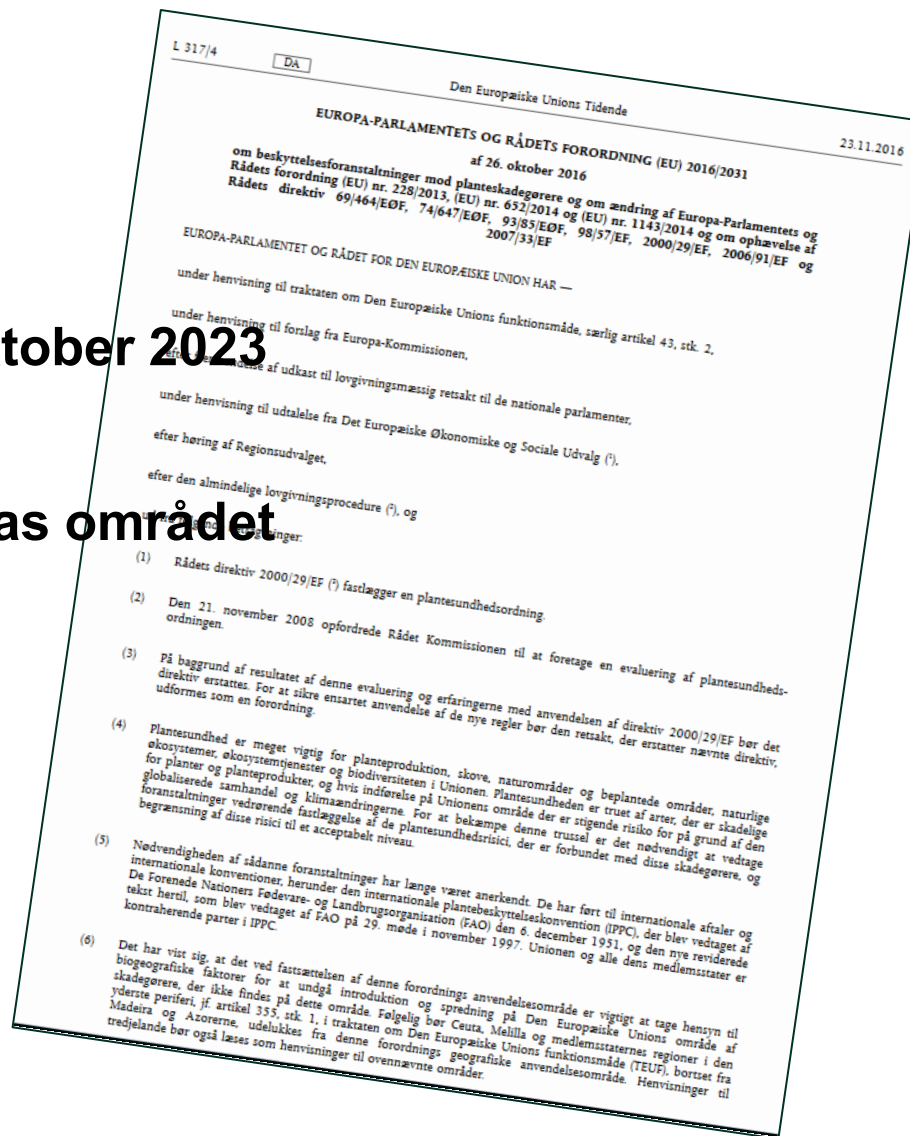
A XXXXX<sup>2</sup>

B XX<sup>3</sup> – XXXXX<sup>4</sup>

C XXXXX<sup>5</sup>

D XX<sup>7 or 8</sup>

- **Audit af Danmark på plantepas området fra 19 til 27. oktober 2023**
- **Evaluering af hvordan Danmarks praksis er på plantepas området**
- **Audit rapport er ikke kommet endnu**
- **Under audit var der et stærkt fokus på:**
  - **Virksomhedernes viden om plantesundhed**
  - **Virksomhedernes evne til at spore forsendelser**
  - **Udførelse af virksomhedernes egen kontrol**



# Eget tilsyn

- Tilsynet skal foregå i de faser i produktionen og ved flytning af planter som kan have kritisk betydning for plantesundheden.
- Der skal være skriftlig dokumentation for de tilsyn, som der gennemføres
- Oplysningerne omkring eget tilsyn og hvad der er identificeret som kritiske punkter skal gemmes i mindst 3 år.



## Baggrundsoplysninger for eget tilsyn: Identifikation af kritiske punkter i virksomheden

Senest opdateret den \_\_\_\_\_

### Angiv kulturer, der kræver et særligt fokus under tilsynene<sup>1</sup>:

---

---

---

---

---

### Angiv regulerede skadegørere, der evt. kræver særligt fokus under tilsynene<sup>2</sup>:

---

---

---

---

---

<sup>1</sup> Det kan fx være de primære kulturer der dyrkes/omsættes i virksomheden eller det kan være planter som importeres fra 3. lande, hvor nogle af de regulerede skadegørere er udbredte

<sup>2</sup> Fx regulerede skadegørere som udgør en særlig trussel for de primære kulturer, der dyrkes/ omsættes i virksomheden eller skadegørere som kræver en særlig tilsynsmetode, fx kontrol af rødder eller jord frem for alene kontrol af plantens øvre del.

## Beskriv de kritiske punkter i virksomheden<sup>3</sup>:

---

---

---

---

---

## Angiv anvendelse af supplerende tilsynsmetoder:

- Brug af test-kits for virus, svampe, bakterier mv.
- Sendt egne prøver til laboratorie
- Opskåret/destrueret planter for kontrol af skadegørere

---

---

---

---

---

<sup>3</sup> Beskriv de situationer og faser, som kan være særlig kritiske i forhold til plantesundheden i virksomheden fx ved modtagelse af forsendelser fra tredjelande, tidspunkter på året hvor regulerede skadegørere udgør en særlig risiko eller hvor afvandingsanlæg mv. kan medføre risiko for spredning af potentielle skadegørere. Beskriv også kritiske faser i forhold til sikring af sporbarheden, herunder om der ved modtagelse og afsendelse af planter tydeligt fremgår af faktura, hvilke arter og antal der er modtaget.

# Eget tilsyn

Landsudvalget for Grønt

Dato for tilsyn	Hvor har kontrollen fundet sted <sup>4</sup>	Visuel kontrol af regulerede skadegørere:				Kontrol af emballage/mærkning/sporbarhed <sup>5</sup> :	Kritisk punkt kontrolleret:				
		Planten	Rødder	Jord	Ukrudt/læ-hegn/vildbevoksning		Ved modtagelse af planter	Inden afsendelse af planter	Flytning af planter internt i virksomheden	Tidspunkt hvor det er sandsynligt at finde regulerede skadegørere	Formeringsmateriale før høst/udplantning
15. maj	Kløvervej 2, hus 4	X								X	
<b>Bemærkninger:</b> Der blev ikke fundet nogle tegn på skadegørere i planterne, ukrudt blev fjernet											
<b>Bemærkninger:</b>											
<b>Bemærkninger:</b>											
<b>Bemærkninger:</b>											

<sup>4</sup> Angiv adresse, væksthushnr., bordnr., bed nr., marknr. mv. som viser, hvor kontrollen er foretaget

<sup>5</sup> Fx kontrol af om plantepas er påført på enhederne og om oplysningerne er korrekte. Kontrol og arkivering af faktura således det på et senere tidspunkt er muligt at spore forsendelser

## Eget tilsyn

- **Noterer tidspunktet for, hvornår kontrollen har fundet sted, samt hvad der er blevet inspiceret både i forhold til kultur, lokalitet og mærkning/sporbarhed**
- **Husk at opdatere beskrivelse af kritiske punkter**
- **OBS på kontrol af reguleret skadegører og ikke kun almindeligt forekomne skadegørere**



# Reguleret skadegørere

**Spørgsmål til definitioner og regulering af skadegørere:** Det er vigtigt, at du ved hvad forskellen er på de forskellige skadegørergrupper, og hvilke regler de er underlagt og hvor du kan finde relevant information om grupperne.

- Hvad er en karantæneskadegører (QP), beskyttet zone skadegører (pz-QP), reguleret ikke-karantæneskadegører(RNQP) og skadegørere omfattet af hasteforanstaltninger?
- Hvor finder du information om disse?

På dette link er de 14 lister under Big Implementing Act lagt hver for sig, dvs. nemmere at overskue: <https://lbt.dk/tvaergaende/plantesundhed/plantesundhed-for-professionelle/lovgivning-om-plantesundhed#c86452>

# Reguleret skadegørere

## Bilag til Big Implementing Act

- **Bilag 1:** Lister over betegnelser, direktiver og bilag (PDF) ←
- **Bilag 2:** Liste over EU-karantæneskadegørere og deres koder (PDF) ←
- **Bilag 3:** Liste over beskyttede zoner og de respektive beskyttede zone-karantæneskadegørere og deres koder (PDF) ←
- **Bilag 4:** Liste over EU-regulerede ikke-karantæneskadegørere (RNQP'ere) og specifikke planter til plantning, med kategorier og tærskelværdier (PDF) ←
- **Bilag 5:** Foranstaltninger for at forhindre forekomst af regulerede ikke-karantæneskadegørere på specifikke planter til plantning (PDF)
- **Bilag 6:** Liste over planter, planteprodukter og andre objekter, hvis indførsel til EU fra visse tredjelande er forbudt (PDF)
- **Bilag 7:** Liste over planter, planteprodukter og andre objekter med oprindelse i tredjelande og de tilsvarende særlige krav vedrørende indførsel til EU (PDF)
- **Bilag 8:** Liste over planter, planteprodukter og andre objekter med oprindelse i EU og de tilsvarende særlige krav vedrørende flytning af dem inden for EU (PDF) ←
- **Bilag 9:** Liste over planter, planteprodukter og andre objekter, hvis indførsel til visse beskyttede zoner er forbudt (PDF) ←
- **Bilag 10:** Liste over planter, planteprodukter og andre objekter, der skal indføres i eller flyttes inden for beskyttede zoner, og tilsvarende særlige krav vedrørende beskyttede zoner (PDF) ←
- **Bilag 11:** Liste over planter, planteprodukter og andre objekter, for hvilke der kræves plantesundhedscertifikater, og planter, planteprodukter og andre objekter, hvor hvilke der ikke kræves plantesundhedscertifikat ved indførsel til EU (PDF)
- **Bilag 12:** Liste over planter, planteprodukter og andre objekter, for hvilke der kræves et plantesundhedscertifikat ved indførsel til en beskyttet zone fra visse oprindelses- eller afsendelsestredjelande (PDF)
- **Bilag 13:** Liste over planter, planteprodukter og andre objekter, for hvilke der kræves plantepas ved flytning inden for EU (PDF) ←
- **Bilag 14:** Liste over planter, planteprodukter og andre objekter, for hvilke der kræves et plantepas med angivelsen »Plantepas - beskyttet zone« ved indførsel til og flytning inden for visse beskyttede zoner (PDF) ←



## Plantesundhed - sammen sikrer vi sunde planter

Her kan du finde de regler der gælder for at tage planter, frø og andet plantemateriale med hjem fra rejsen og hvad du skal gøre hvis du finder en planteskadegører.



## Anmeld skadegørere: Biller og planter

Her kan du anmelde nye fund af alvorlige planteskadegørere. Du kan også se, hvilke skadegørere du skal holde øje med.



## Plantesundhed for professionelle

Læs om det arbejde Landbrugsstyrelsen foretager ifm. monitoring og beredskab i tilfælde af fund af planteskadegørere.



## Faktaark om planteskadegørere

Find faktaark om planteskadegørere



Bilag 3: Værtplanter for EU-prioriterede karantæneskadegørere og skadegørere omfattet af anden særlig EU-lovgivning

A	B
<p><b>Værtplanteslægter/-arter</b></p> <p>-Værtplanteslægter/-arter for regulerede skadegørere. For de EU-prioriterede skadegørere, dog kun værtplanteslægter/-arter, der dyrkes under danske forhold, herunder arter der er betydelige i væksthushproduktionen.</p> <p>-Værtplanter der er listet i EU hasteforanstaltninger og bekæmpelsesforordninger/direktiver</p> <p>-Alle værtplanter af RNQPer</p>	<p><b>EU prioriterede karantæneskadegørere hhv. skadegørere omfattet af EU hasteforanstaltning / bekæmpelsesdirektiv</b></p> <p>Sort skrift = Planteslægt/art i kolonne A er listet i EU hasteforanstaltning/ bekæmpelsesdirektiv som værtsplante for en EU prioriteret karantæneskadegører. EU reguleringen nuancerer ikke værtplantens grad af betydning, så farvemarkering (grøn eller blå skrift) er udeladt</p> <p>Grøn skrift = EU prioriteret karantæneskadegører (ikke også omfattet af EU hasteforanstaltning/ bekæmpelsesdirektiv), hvor planteslægt/art i kolonne A jf. EPPO Global database er en <b>betydende</b> værtsplante på verdensplan</p> <p>Blå skrift = EU prioriteret karantæneskadegører (ikke også omfattet af EU hasteforanstaltning/ bekæmpelsesdirektiv), hvor planteslægt/art i kolonne A jf. EPPO Global database er en <b>mindre betydende</b> værtsplante på verdensplan</p> <p>Rød skrift = Planteslægt/art i kolonne A er ikke vært for en EU prioriteret karantæneskadegører, men er listet som værtsplante for den nævnte skadegører i EU hasteforanstaltning / bekæmpelsesdirektiv om den pågældende skadegører</p> <p>Grå skrift = Planteslægt/art i kolonne A er vært for en EU-reguleret ikke-karantæneskadegører ("RNQP")</p>
<i>Abies</i> sp.	<i>Bursaphelenchus xylophilus</i> <i>Dendrolimus sibiricus</i>
<i>Abies balsamea</i>	<i>Bursaphelenchus xylophilus</i>
<i>Acacia</i> sp.	<i>Xylella fastidiosa</i> (én eller flere underarter) <i>Xylella fastidiosa</i> subsp. <i>multiplex</i> <i>Xylella fastidiosa</i> subsp. <i>pauca</i>
<i>Acer</i> sp.	<i>Anoplophora chinensis</i> <i>Anoplophora glabripennis</i> <i>Popillia japonica</i> <i>Xylella fastidiosa</i> (én eller flere underarter)



Fig. 1 De voksne japanbiller æder blade, så kun ribbenene står tilbage. Kilde: Martino Buonopane, Plant Protection Service, Lombardia, <https://igd.eppeo.it>

Fig. 2 Japanbille - med karakteristiske hvide pletter af hår lange dækvingerne. Kilde: Maurizio Pavesi, Museo di Storia Naturale di Milano (IT), <https://igd.eppeo.it>

Fig. 3 Store larver af japanbille. Kilde: Martino Buonopane, Plant Protection Service, Lombardia, <https://igd.eppeo.it>

## Hold øje med Japanbille – *Popillia japonica*

November 2022

Japanbilen er en frygtet skadegører. Voksne biller æder blade, blomster og frugter af over 300 dyrkede og vilde planter, og larverne odelægger græsarealer. Japanbilen er en EU-karantæneskadegører.

Den er indslæbt til Nordamerika, hvor den er blevet et af de værste skadeinsekter på land- og havebrugsplanter. I Europa har den etableret sig på Azorerne, og gennem de seneste år er den fundet i flere syd- og centraleuropæiske lande.

### Levevis og symptomer på angreb

Midt på sommeren sidder de voksne biller i mængder på blade og blomster, som de æder af, før de lægger æg i jorden. Larverne lever af rødder til omkring juni. Herefter forpupper de sig og klækker til voksne biller. Livscyklus er typisk 1-årig, men under kolde forhold kan udviklingen strække sig over to år.

Symptomerne på angreb er meget iøjnefaldende: Bilerne gnaver huller i bladene, som hurtigt bliver helt skeletterede, så kun bladribberne er tilbage (Fig. 1). I blomster og frugt gnaver de store, uregelmæssige

Larvernes gnaw på rødder er ikke specifikke for japanbilen. På græsarealer kan visse græstotter, som fugle hakker op i jagten på larver, afsløre billens tilstedeværelse. Tilsvarende ses ved gåsebilleangreb.

### Hvordan ser japanbilen ud?

Den voksne japanbille er 10-12 mm lang, metalkinnende grøn med kobberbrune dækvinger. Langs randen af hver dækvinge ses fem tydelige pletter af hvide hår, bagtil en større plet (Fig. 2). Den kan meget let forveksles med gåsebilen (*Phyllopertha horticola*), der har samme størrelse og farver, men som mangler de iøjnefaldende hvide pletter.

Larven er C-formet, cremehvid og har brunt hoved med kraftige kæber og brune ben (Fig. 3). Den ligner næsten til forveksling larverne af oldenborrer og gåse-biller, men kan kendes på, at den bagtil har to rækker af små torne, der danner et V.

### Hvorfor er japanbilen så alvorlig?

Usædvanlig mange forskellige værtsplanter, hvoraf mange er økonomisk vigtige afgrøder, og en stor ska-

## EFSA Pest Survey Card gallery

This is a collection of all available [Pest Survey Cards](#) on plant pests, and is part of the [EFSA Plant Pest Survey Toolkit](#). New cards will be added periodically.

Search for cards below by pest name or keyword:

- **Taxonomy:** bacteria, phytoplasmas, fungi, insects, mites, molluscs, nematodes, viruses, viroids.
- **Main host plants:** berries, broadleaved trees, cereals, citrus, coniferous trees, fruit-bearing vegetables, grape, kiwi, nuts, olive, ornamentals, pome fruits, potato, stone fruits, other.
- **Regulation:** priority pests, quarantine pests, protected zone pests, emergency measures, regulated non-quarantine pests, not regulated organisms.

© European Food Safety Authority (Question number: EFSA-Q-2023-00728; EN number: EN-8450)

Angiv søgetermer

Gitter Titel

Elementer: 80



### \*NEW - *Puccinia pittieriana*

Updated 23 November 2023.  
Taxonomy: fungi. Host plants: fruit-bearing vegetables, potato.  
Regulation: quarantine pests.



### \*NEW - *Stegophora ulmea*

Updated 29 November 2023.  
Taxonomy: fungi. Host plants: broadleaved trees. Regulation: quarantine pests.



### *Agrilus anxius*

Updated 28 November 2022.  
Taxonomy: insects. Host plants: broadleaved trees. Regulation: priority pests, quarantine pests.



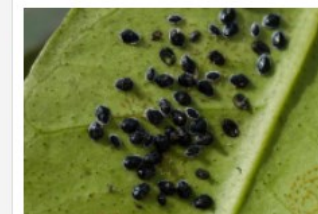
### *Agrilus auroguttatus*

Updated 25 March 2020. Taxonomy: insects. Host plants: broadleaved trees. Regulation: not regulated organisms.



### *Agrilus planipennis*

Updated 05 December 2023.  
Taxonomy: insects. Host plants: broadleaved trees. Regulation: priority pests, quarantine pests.



### *Aleurocanthus spiniferus*, *A. woglumi* and *A. citriperdus*

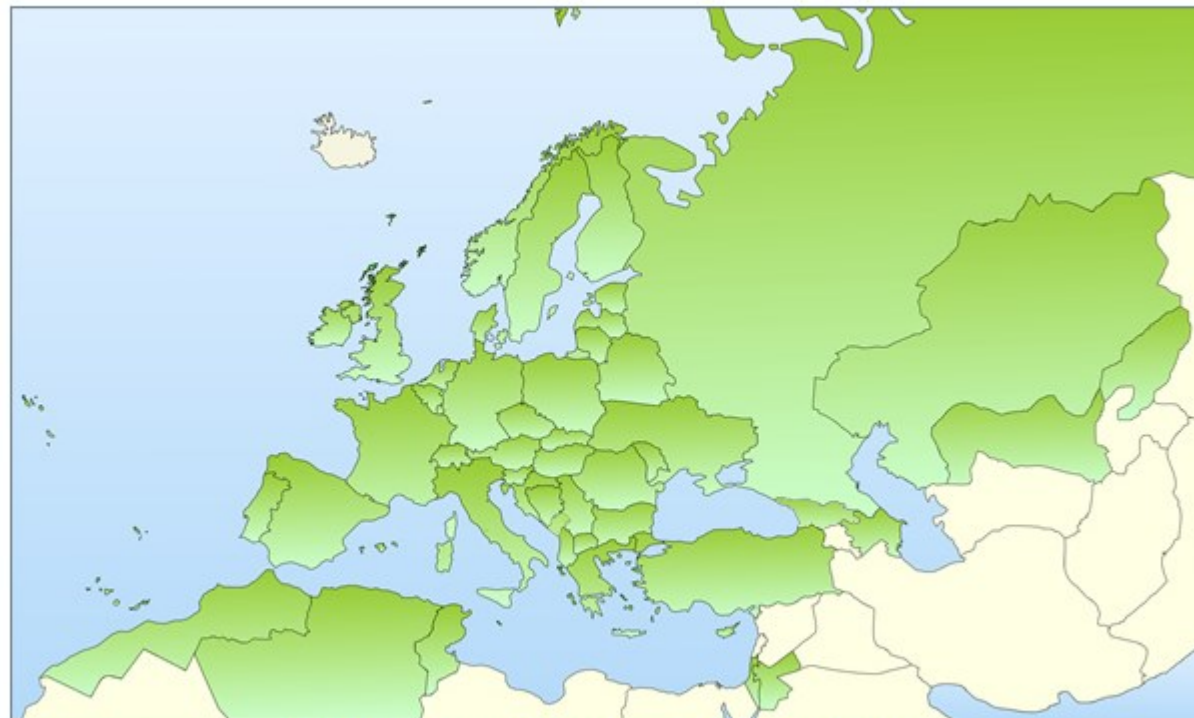
Updated 18 June 2020. Taxonomy: insects. Host plants: citrus.  
Regulation: quarantine pests.





# European and Mediterranean Plant Protection Organization (EPPO)

## EPPO member countries



EPPO member countries are shown in green on this map



## Popillia japonica (POPIJA)



### MENU

- Overview →
- Distribution
- Host plants
- Host commodities
- Categorization
- Reporting
- Photos
- Documents
- Datasheet
- EPPO links

### Overview

#### Basic information

- EPPO Code:** POPIJA
- Preferred name:** Popillia japonica
- Authority:** Newman

Code created in: 2002-10-03



[more photos...](#)

#### Common names

Name	Language
<input type="text" value="Search..."/>	- select -
japanbille	Danish
Japanese beetle	English
hanneton japonais	French
scarabée japonais	French
Japankäfer	German
popillia	Italian
scarabeo giapponese	Italian
mame-kogane	Japanese
マメコガネ	Japanese
japanbille	Norwegian
Японский жук	Russian
escarabajo japonés	Spanish
japanbagge	Swedish

#### Taxonomy

- Kingdom: Animalia (1ANIMK)
- Phylum: Arthropoda (1ARTHPOD)
- Subphylum: Hexapoda (1HEXAQ)
- Class: Insecta (1INSEC)
- Order: Coleoptera (1COLEO)
- Family: Scarabaeidae (1SCARF)
- Genus: Popillia (1POPIG)
- Species: Popillia japonica (POPIJA)



## Prunus (1PRNG)



### MENU

- Overview
- Pests →
- Pathways
- Reporting
- Documents
- EPPO links

### TOOLS

[Save list as excel file](#)[Save list as csv file](#)

### Pests

Organism	Type
<input type="text" value="Search..."/>	- select -
'Candidatus Phytoplasma prunorum' (PHYPPR)	Experimental
Aleurodicus dispersus (ALEDDI)	Host
American plum line pattern virus (APLPVO)	Host
Anarsia lineatella (ANARLI)	Host
Anoplophora chinensis (ANOLCN)	Major host
Apiosporina morbosa (DIBOMO)	Host
Apriona cinerea (APRICI)	Host
Carposina sasakii (CARSSA)	Host
Ceratitis capitata (CERTCA)	Host
Diabrotica speciosa (DIABSC)	Host
Epichoristodes acerbella (EPIOIO)	Host
Epiphyas postvittana (TORTPO)	Host
Euproctis chrysorrhoea (EUPRCH)	Host
Grapholita funebrana (LASPFU)	Host
Grapholita molesta (LASPMO)	Host
Grapholita packardi (LASPPA)	Host
Grapholita prunivora (LASPPR)	Host
Helicoverpa zea (HELIZE)	Host



# Interceptions of harmful organisms in imported plants and other objects

## PAGE CONTENTS

[Plant Interceptions – Monthly reports 2022](#)

[Plant Interceptions – Monthly reports 2021](#)

[Annual Interceptions](#)

[2020 - Monthly Interceptions](#)

[2019 - Monthly Interceptions](#)

[2018 - Monthly Interceptions](#)

[2017 - Monthly Interceptions](#)

[2016 - Monthly Interceptions](#)

[2015 - Monthly Interceptions](#)

[2014 - Monthly Interceptions](#)

The reports below give monthly and annual overviews of interceptions made by the EU and Switzerland, of harmful organisms in imported plants and other objects.

## Plant Interceptions – Monthly reports 2022

- November - [Data in PDF format](#) EN | ... - [Data in Excel format](#) EN | ...
- October - [Data in PDF format](#) EN | ... - [Data in Excel format](#) EN | ...
- September - [Data in PDF format](#) EN | ... - [Data in Excel format](#) EN | ...
- August - [Data in PDF format](#) EN | ... - [Data in Excel format](#) EN | ...
- July - [Data in PDF format](#) EN | ... - [Data in Excel format](#) EN | ...
- June - [Data in PDF format](#) EN | ... - [Data in Excel format](#) EN | ...
- May - [Data in PDF format](#) EN | ... - [Data in Excel format](#) EN | ...
- April - [Data in PDF format](#) EN | ... - [Data in Excel format](#) EN | ...
- March - [Data in PDF format](#) EN | ... - [Data in Excel format](#) EN | ...
- February - [Data in PDF format](#) EN | ... - [Data in Excel format](#) EN | ...
- January - [Data in PDF format](#) EN | ... - [Data in Excel format](#) EN | ...

## *Ripersiella hibisci* (uldlus) i *Callistemon laevis* (australsk lampepudser)





*Ripersiella hibisci* (uldlus) i *Callistemon laevis* (australsk lampepudser)





*Ripersiella hibisci* (uldlus) i *Callistemon laevis* (australsk lampepudser)





*Ripersiella hibisci* (uldlus) i *Callistemon laevis* (australsk lampepudser)



## *Coccotrypes* sp. / *Ficus microcarpa*







**Nogle af dens slægtninge fx *Pseudopityophthorus minutissimus* (findes i USA) angriber *facus* spp., *Quercus*. Spp og *Castanea***





# Popillia japonica

- **Den er fundet i Italien og Schweiz i 2023 men har også tidligere været fundet i det centrale Tyskland. Forventes at kunne etablere sig i Danmark**
- **Angriber flere end 300 forskellige planter tilhørende 79 familier**
- **Både træer, buske og urter**
- **Symptomer er skelettering af blade**
- **Forveksling med gåsebiller**

# Popillia japonica



© EPPO, Martino Buonopane (Plant Protection Service, Lombardia)



Martino Buonopane

Popillia japonica (POPIJA) - <https://gd.eppo.int>

# Popillia japonica





# Popillia japonica

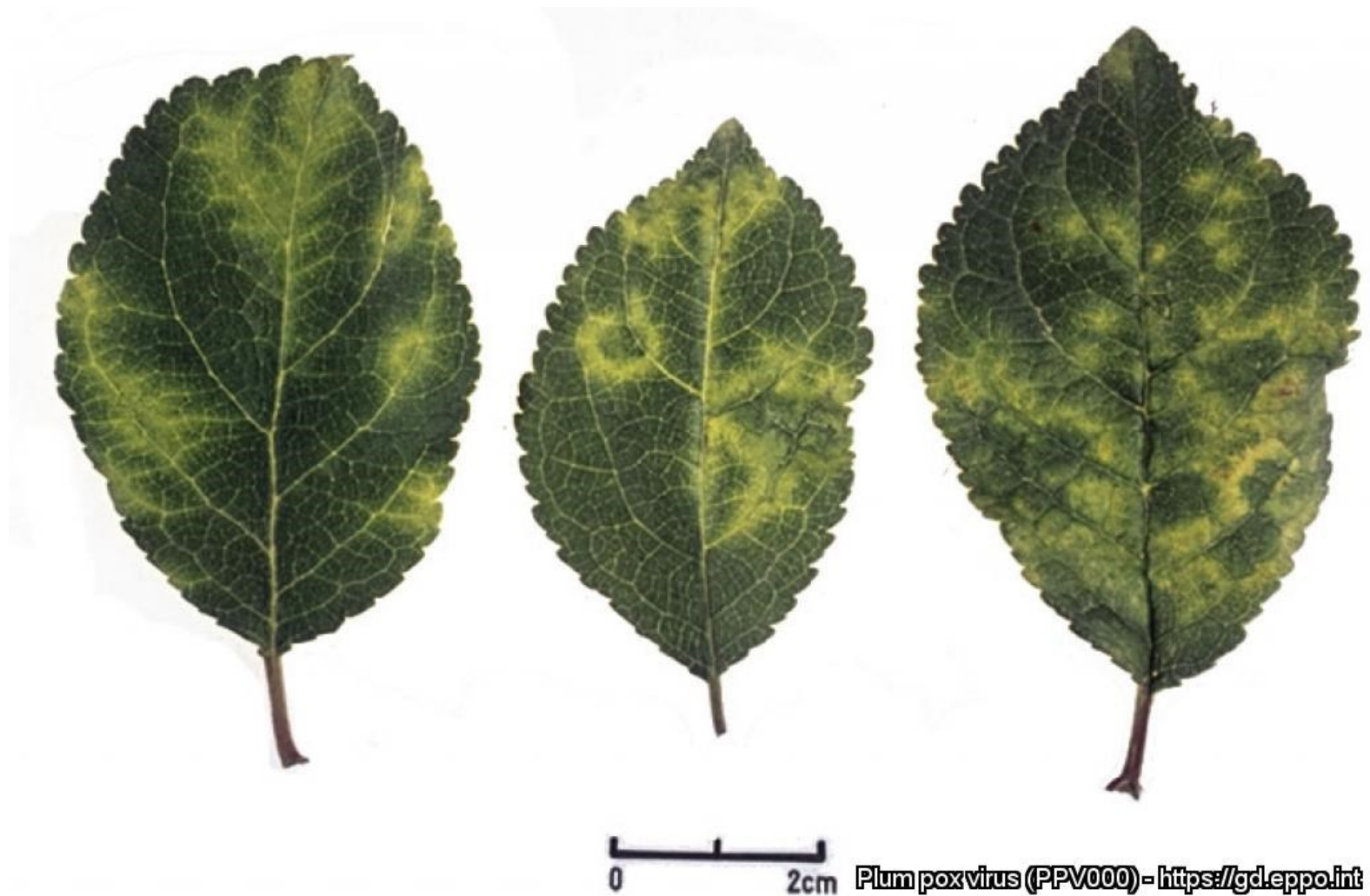
Distinctive morphology of an adult *P. japonica*, showing the five lateral tufts of white hair on the abdomen plus one patch of white hair on the pygidium (total six) on each side of the body (EPPO, 2006)



# Regulerede ikke-karantæneskadegører



# Blommepoxvirus



# Blommepoxvirus



Plum pox virus (PPV000) - <https://gd.eppo.int>



## Ildsot ( *Erwinia amylovora* )





# Ildsot ( *Erwinia amylovora* )

Bakterier			
Regulerede karantæneskadegørere	ikke- eller fremkaldt af regulerede karantæneskadegørere	ikke- eller fremkaldt af regulerede karantæneskadegørere	ikke- eller fremkaldt af regulerede karantæneskadegørere
		Planter til plantning (slægt eller art)	Tærskelværdi for formeringsmateriale af berørte pryddplanter og andre planter til plantning til dekorative formål
<i>Erwinia amylovora</i> (Burrill) Winslow et al. [ERWIAM]		Planter til plantning, bortset fra frø <i>Amelanchier</i> Medik., <i>Chaenomeles</i> Lindl., <i>Cotoneaster</i> Medik., <i>Crataegus</i> Tourn. ex L., <i>Cydonia</i> Mill., <i>Eriobrya</i> Lindl., <i>Malus</i> Mill., <i>Mespilus</i> Bosc ex Spach, <i>Photinia davidiana</i> Decne., <i>Pyracantha</i> M. Roem., <i>Pyrus</i> L., <i>Sorbus</i> L.	0 %

# Ildsot ( *Erwinia amylovora* )

Bakterier			
Regulerede karantæneskadegørere	ikke- eller fremkaldt af regulerede karantæneskadegørere	Planter til plantning	Krav
<i>Erwinia amylovora</i> Winslow et al.	(Burrill)	Planter til plantning, bortset fra frø <i>Amelanchier</i> Medik., <i>Chaenomeles</i> Lindl., <i>Cotoneaster</i> Medik., <i>Crataegus</i> Tourn. ex L., <i>Cydonia</i> Mill., <i>Eriobrya</i> Lindl., <i>Malus</i> Mill., <i>Mespilus</i> Bosc ex Spach, <i>Photinia davidiana</i> Decne., <i>Pyracantha</i> M. Roem., <i>Pyrus</i> L., <i>Sorbus</i> L.	a) Planterne er blevet dyrket i områder, der vides at være frie for <i>Erwinia amylovora</i> (Burrill) Winslow et al., eller b) planterne er blevet dyrket i et produktionsanlæg, der er blevet visuelt inspiceret på et passende tidspunkt for påvisning af skadegøreren i den seneste vækstsæson, og planter, der udviser symptomer på den pågældende skadegører, og omkringstående værtsplanter er omgående blevet bortryddet og destrueret.

# Eget tilsyn

**Vær opmærksom på følgende:**

- **Hvor de aktuelle skadegørere/symptomer findes på planten**
  - **Det kan være svært at se symptomer**
  - **Barkbiller kan fx opformerer inde i stammen**
  
- **Forvekslingsmuligheder imellem forskellige skadegørere**
  - **OBS på at der kan være forskellig lovgivningsmæssig status**
  
- **Vær særlig opmærksom på skadegørere/symptomer som I normalt ikke ser**
  - **Det kan være tegn på en karantæneskadegører, da disse kun forekommer afgrænset i EU**

## Handlingsplan ved fund eller mistanke om fund af særligt alvorlige planteskadegørere

1	<p>Isoler om muligt de angrebne planter/partier</p> <p><i>[Beskriv hvorledes dette skal foregå i virksomheden, og om der er særlige hensyn, som skal tages, på baggrund af de kulturer der dyrkes.]</i></p>
2	<p>Afmærk de angrebne planter, så det tydeligt fremgår for dine kolleger at de skal være opmærksomme</p> <p><i>[Beskriv hvorledes planterne/partierne mærkes, således at det er tydeligt for alle i virksomheden, at der her er tale om planter/partier, som afventer yderligere undersøgelser pga. muligt fund af en særligt skadelig planteskadegører, og derfor ikke må flyttes eller håndteres.]</i></p>
3	<p>Underret Landbrugsstyrelsen og/eller den <u>plantepasansvarlige</u> i virksomheden. Når Landbrugsstyrelsen ankommer overtager styrelsen ansvaret og styrelsens anvisninger skal følges. Landbrugsstyrelsen kan kontaktes:</p> <ul style="list-style-type: none"> <li>- Via kontrollørerne, der kommer i virksomheden</li> <li>- På styrelsens direkte nummer: 33 95 80 00</li> <li>- Via <u>hjemmesiden</u>, hvor fundet kan anmeldes på lbst.dk</li> </ul> <p>Følgende skal underrettes i virksomheden:</p> <p><i>[Lav jeres egen beskrivelse af, hvem i virksomheden der skal kontaktes og informeres, herunder relevante telefonnumre mv. Beskriv også hvorledes kolleger i virksomheden informeres og holdes løbende opdateret.]</i></p>
4	<p>Undersøg omkringstående planter for symptomer og/eller skadegørere</p> <p><i>[Beskriv hvorledes de omkringstående planter skal undersøges og beskriv ligeledes, hvordan disse isoleres og afmærkes, hvis der gøres yderligere fund eller opdages symptomer.]</i></p>
5	<p>Sporbarhed: Undersøg hvor planterne/partierne kommer fra og om nogle er sendt videre</p> <p><i>[Beskriv hvorledes sporbarheden af de angrebne planter/partier undersøges og gøres tilgængelig for Landbrugsstyrelsen, som efterfølgende undersøger fundet. Er der fx tale om:</i></p> <ul style="list-style-type: none"> <li>- <i>importerede planter til plantning; hvorfra kom disse?</i></li> <li>- <i>planter fra andre EU-lande; er disse korrekt mærket med plantepas?</i></li> <li>- <i>at planterne er solgt videre; hvem er de solgt til og hvordan kontaktes modtageren?</i></li> </ul> <p><i>Information om sporbarhed vil blive efterspurgt af Landbrugsstyrelsens kontrollører ved ankomst og det er derfor vigtigt at denne type information tilvejebringes hurtigst muligt.]</i></p>
6	<p>Identificer mulige værtsplanter i området</p> <p><i>[Beskriv hvordan dette håndteres i din virksomhed med udgangspunkt i virksomhedens placering, nærmiljø mv.]</i></p>

# Handlingsplanen står sin prøve ved udbrud

- **Det er vigtigt at have en god handlingsplan der er praktisk anvendelig**
  - Hurtig handling er afgørende for en effektiv håndtering af skadegøreren
  - Kontakt Landbrugsstyrelsen ved mistanke om fund af karantæneskadegøre
  
- **Det kan have økonomiske konsekvenser hvis man reagerer for langsomt**
  - Kan ske spredning til resten af virksomheden og til andre virksomheder
  - Forbud mod omsætning af planter indtil udbrud af skadegøreren er håndteret
  - Kan være krav om destruktion af planter

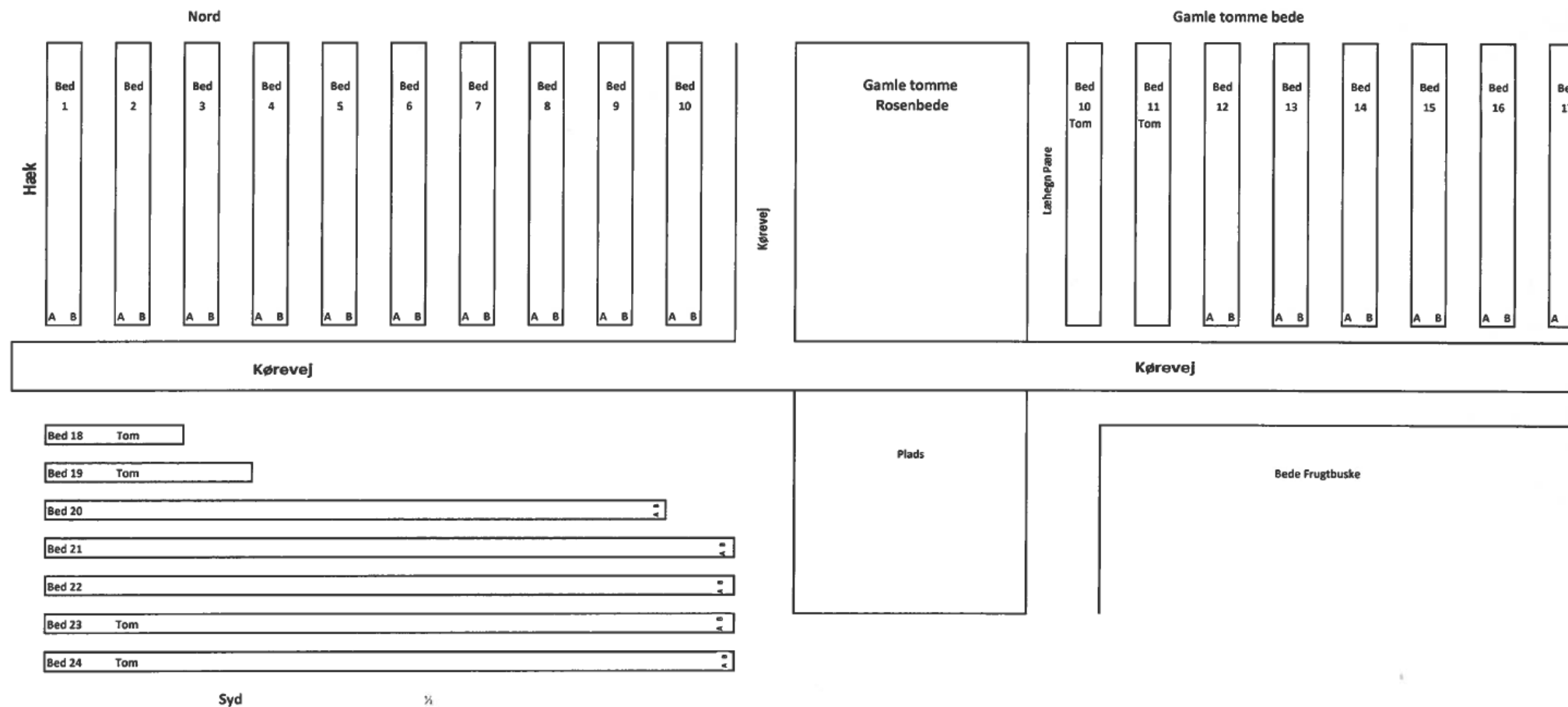
# Handlingsplanen står sin prøve ved udbrud

- **Det er vigtigt at have en god handlingsplan der er praktisk anvendelig**
  - Hurtig handling er afgørende for en effektiv håndtering af skadegøreren
  - Kontakt Landbrugsstyrelsen ved mistanke om fund af karantæneskadegøre
  
- **Det kan have økonomiske konsekvenser hvis man reagerer for langsomt**
  - Kan ske spredning til resten af virksomheden og til andre virksomheder
  - Forbud mod omsætning af planter indtil udbrud af skadegøreren er håndteret
  - Kan være krav om destruktion af planter

# Når Landbrugsstyrelsen inddrages

- **Overblik over situationen i virksomheden**
  - Hvilke planter har virksomheden?
  - Hvor er planterne placeret i virksomheden?
  - Hvor mange planter har virksomheden stående?
- **Overblik over køb og salg af planter**
  - Hvor har i købt/solgt planterne til?
  - Hvor mange planter har i købt/solgt?
- **Vigtigt med et godt overblik**
  - Hastigheden i forhold til fremsendelse af efterspurgte oplysninger har betydning for hvornår der kan ske ophævelse af et evt. omsætningsforbud

# Overblik over produktionsanlægget





# Overblik over køb/salg af inficeret parti

<b>Salg</b>				
<b>Solgt til</b>	<b>Art</b>	<b>leveringsdato</b>	<b>antal leveret planter</b>	<b>Faktura nr.</b>
Landbrugsstyrelsen	Coffea arabica	07-12-2022	1198	4364886
<b>Køb</b>				
<b>købt af</b>	<b>Art</b>	<b>leveringsdato</b>	<b>antal leveret planter</b>	<b>Faktura nr.</b>
Fødevarestyrelsen	Coffea arabica	05-12-2022	1198	557758