

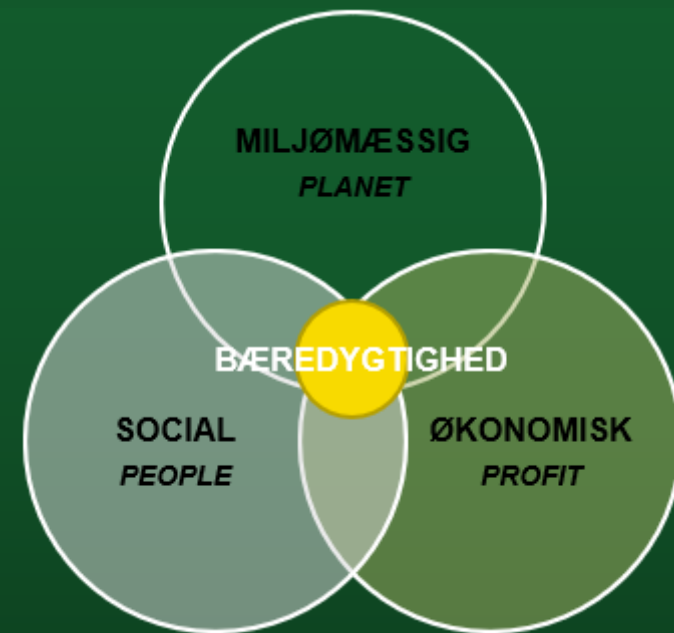
S'et i ESG skal kortlægge virksomhedens sociale forhold i ESG-regnskabet.

Helle Birk Domino
Chefkonsulent, arbejdsmiljø
Arbejdsgiverforeningen GLS-A

Og

Anne Marie Hagelskjær Smit
Direktør
Arbejdsgiverforeningen GLS-A

Danske Planteskolers Vintermøde den 15. januar 2025



GLS-A

Agenda

- ESG – hvad er det nye
- Gælder det for mig
- Temaer i ESG-afrapportering
- Forslag til skabelon
- Certifikater
- Tillæg til skabelon
- Hvordan kommer jeg igang

ESG – hvad er det nye



- EU har implementeret **CSRD** (Corporate Sustainability Reporting Directive) som en del af sin strategi for at forbedre virksomheders bæredygtighedsrapportering.
- CSRD gælder for alle medlemslande, men det er op til de enkelte at integrere direktivet i deres nationale lovgivning.
- **ESG-afrapportering** lever op til **CSRD-direktivet** ved brug af den udviklede **EU-taxonomi**.
- EU-taxonomien fungerer som en slags **manual for ESG**, der specificerer hvilke emner der ligger grund for vurdering og sammenligning af bæredygtighed på tværs af virksomheder/lande. Taxonomien hjælper således til at harmonisere og ensarte afrapporteringer.
- **Reaktion på stigende bevidsthed om bæredygtighed, socialt ansvar og etisk ledelse**
 - Globalt pres fra interessenter og holistisk måde at anskue bæredygtighed

Et nyt
(påtvunget)
fokus til
virksomheder

Gælder det for mig



Hvem

Små og mellemstore virksomheder (SMV), der **ikke** er børsnoteret, er **ikke** omfattet af lovkrav om bæredygtighedsrapportering).

På virksomhedsguiden.dk
ses om man er omfattet af
bæredygtighedsrapportering

Kan jeg alligevel mødes af krav:

Som SMV kan opleves at blive mødt af krav og forventninger om at kunne dokumentere arbejdet med bæredygtighed fra kunder og andre samarbejdspartnere.

Store virksomheder og finansielle samarbejdspartnere (fx bank eller investor), der er omfattet af lovkrav om bæredygtigheds-rapportering, vil kunne stille krav om ESG-oplysninger fra deres samarbejdspartnere.

Som SMV vil du derfor kunne opleve, at dine samarbejdspartnere i stigende grad kan begynde at efterspørge data om ESG fra dig.

Flere grunde til at beskæftige sig med ESG

Konkurrencemæssige fordele i forhold til samarbejdspartnere

- Vinde nye opgaver/ordrer, tiltrække investorer eller billigere lån

Rekruttering og fastholdelse af arbejdskraft

- Markedsføring af bæredygtighed og meningsfulde job
- Gode arbejdsforhold

Optimeringer; Det kan gøre det nemmere for dig at identificere, hvilke områder i virksomheden, der kan styrkes.

Kravene vil sandsynligvis skærpes...

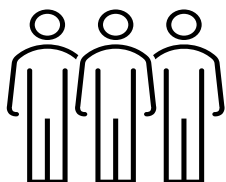
Environmental, **S**ocial and **G**overnance (**ESG**)



Miljø forhold (E)

Fokus på hvordan virksomheden behandler miljøet og klimaet

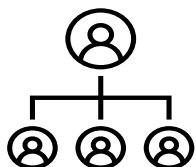
- CO₂-udledninger, klimaændringer og -tilpasning, forurening, vandressourcer, biodiversitet, økosystemer, mm



Sociale forhold (S)

Fokus på hvordan virksomheden behandler sine medarbejdere og hvilket samfundsansvar virksomheden tager. Det er et kriterie i EU-taksonomien, at **økonomiske aktiviteter kun kvalificeres som bæredygtige, hvis de udøves i overensstemmelse med FN's og Den Internationale Arbejdsorganisations (ILO's) erklæring om grundlæggende menneskerettigheder på arbejdet.**

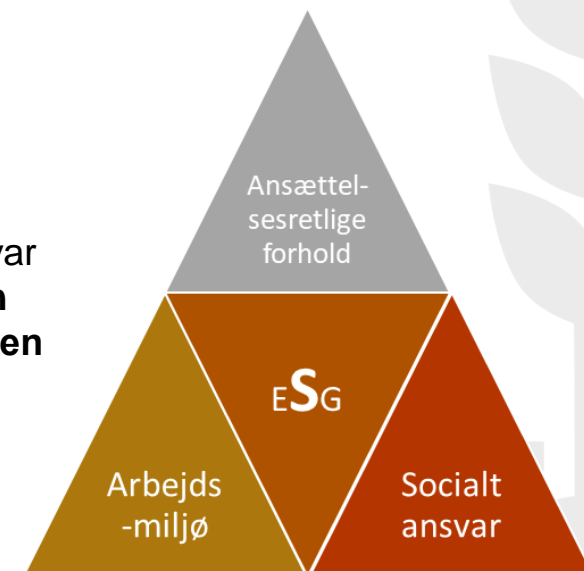
- Ansættelsesforhold, arbejdsmiljø og *socialt ansvar*



Virksomheds/Selskabsledelse (G)

Fokus på virksomhedens ledelse og styring.

- Forhold inden for virksomhedsadfærd, fx. strategi, procedurer, mangfoldighed blandt ledere og bestyrelse, økonomisk robusthed, bæredygtige tiltag mm



Manglende tiltro til ESG-rapportering, uklare begreber og mangel på dokumentation



En analyse foretaget af revisions- og konsulenthuset PwC viser investorers manglende tiltro til virksomheders fortællinger om grøn indsats og bæredygtighed.

87 % af 227 adspurgte investorer har **ikke** tiltro til virksomhedernes ESG rapportering

Usikkerhed om kravene til afrapportering

Måske i særlig grad til "S" og "G", hvor EU-taksonomien ikke er så entydig klar som i "E" og mange skabeloner i spil

Det der kan måles/vejes er nemmest at **dokumentere, kontrollere** og gøre **entydigt**.

- Kan vi skrive os ud af S og G eller skal tiltro skabes via dokumentation??

ESG skabelon, Erhvervsstyrelsen



Hvad er den frivillige standard?

EU har udarbejdet udkast til standard for SMV'er, der **frivilligt** ønsker at arbejde med bæredygtigheds-rapportering.

Formålet er, at hjælpe på vej til en **ensartet** og effektiv måde, når der skal deles bæredygtighedsdata mellem virksomheder.

Den frivillige standard er bygget op i moduler. Det primære modul hedder **Basismodulet**, og det indeholder de mest **grundlæggende ESG-oplysninger**

Brug Erhvervsstyrelsens ESG-skabelon

Erhvervsstyrelsen har udviklet ESG-skabelon, med **afsæt i basismodulet i den frivillige standard.**

[Download ESG-skabelon \(PowerPoint\)](#)

Endelige version af den frivillige standard forventes offentliggjort i 2025.

Erhvervsstyrelsens anbefaler at SMV'er og deres samarbejdspartnere allerede nu begynder at orientere sig mod standarden og oplysningspunkterne deri.

Overblik over oplysningspunkter i Basismodulet

Generelle oplysninger	
Skal	Grundlag for udarbejdelse <ul style="list-style-type: none"> Virksomhedens juridiske form NACE sektor kode(r) Balancesum Omsætning Antal ansatte Adresser og geolokation på væsentlige aktiver og anlæg, som virksomheden ejer, lejer eller kontrollerer
Skal	
Skal	
Skal	
Skal	
Skal	
Skal, hvis relevant	<ul style="list-style-type: none"> Eventuelle udeladelser grundet fortrolighed
Skal, hvis relevant	<ul style="list-style-type: none"> Kort beskrivelse af din virksomheds eventuelle ESG-certifikat eller miljømærker
Skal, hvis relevant	Indsatser, politikker og initiativer for omstilling til en mere bæredygtig økonomi <ul style="list-style-type: none"> Hvis din virksomhed allerede har konkrete indsatser, politikker eller initiativer, der understøtter omstilling til en mere bæredygtig økonomi, skal dette oplyses ved at svare JA/NEJ i oplysningsskemaet

E-data	
Skal	Energiforbrug <ul style="list-style-type: none"> Elektricitet: vedvarende/ikke-vedvarende Brændstoffer: vedvarende/ikke-vedvarende
Skal	CO₂e-udledninger <ul style="list-style-type: none"> Scope 1 CO₂e udledninger Scope 2 CO₂e udledninger CO₂e-intensitet
Skal	
Skal	
Kan	<ul style="list-style-type: none"> Scope 3 CO₂e udledninger
Skal, hvis relevant	Forurening af luft, vand og jord <ul style="list-style-type: none"> Kun et oplysningskrav, hvis din virksomhed i forvejen rapporterer om forurening som følge af lovkrav eller på frivilligt basis
Skal, hvis relevant	Biodiversitet <ul style="list-style-type: none"> Opgørelse af virksomhedens områder i nærheden af eller i 'biodiversitetsfølsomme områder'
Kan	
Skal	Vand <ul style="list-style-type: none"> Udtagning af vand
Skal, hvis relevant	<ul style="list-style-type: none"> Vandforbrug
Skal	Ressourceforbrug, cirkulær økonomi og affaldshåndtering <ul style="list-style-type: none"> Anvendelse af principper fra cirkulær økonomi (JA/NEJ). Hvis JA: Beskrivelse af hvordan der arbejdes med principper fra cirkulær økonomi Total mængde affald årligt (farligt/ikke-farligt) Total mængde affald der sendes til genbrug eller genanvendelse
Skal	<ul style="list-style-type: none"> Hvis din virksomhed opererer i en materialetung sektor skal oplyses om det årlige masse-flow for virksomhedens centrale materialer
Skal, hvis relevant	

S-data	
Skal	Egen arbejdsstyrke <ul style="list-style-type: none"> Kontrakttype Kønssammensætning
Skal	
Skal, hvis relevant	<ul style="list-style-type: none"> Ansættelseskontrakter i andre lande udover Danmark
Skal, hvis relevant	<ul style="list-style-type: none"> Medarbejderomsætning (oplyses kun ved mere end 50 ansatte)
Skal	Sundhed og sikkerhed <ul style="list-style-type: none"> Egen arbejdsstyrke: Registrerede arbejdsulykker Egen arbejdsstyrke: Arbejdsrelaterede dødsfald
Skal	
Skal	Vederlag, overenskomster og uddannelse <ul style="list-style-type: none"> Oplysning om aflønning over/under minimumsløn
Skal, hvis relevant	
Skal, hvis relevant	<ul style="list-style-type: none"> Lønforhold mellem mandlige og kvindelige ansatte (oplyses kun ved over 150 ansatte)
Skal	<ul style="list-style-type: none"> Procentvis ansatte der er dækket af en kollektiv overenskomst Uddannelses timer i gennemsnit pr. ansat
Skal	
G-data	
Skal, hvis relevant	Virksomhedsledelse <ul style="list-style-type: none"> Antal domme og bøder i relation til korrupsion & bestikkelse

Tilhørende gode begrebsforklaringer

Certifikat hjælper medlemmerne

- nem dokumentation
- skaber tillid

Som medlem af GLS-A kan [virksomhed] med dette certifikat dokumentere, at de er forpligtet til at overholde en række sociale forhold gennem overenskomsten, herunder

løn, pension, arbejdstid, uddannelsesansvar, efteruddannelse, genebetalinger, søgnehelligdagsbetaling, barsel, retten til fridage mv., kontrol af forholdene, løn under sygdom og tillidsrepræsentanter mv.

*Tast medlemsnummer
og download certifikat*



22-10-2024

"S"-certifikat

Certifikat til virksomhedens ESG-afrapportering
vedr. S-delen

S'et i ESG skal kortlægge virksomhedens sociale forhold i ESG regnskabet. Her skal virksomheder afrapportere, hvorledes de opfylder grundlæggende menneskerettigheder og arbejdstagerrettigheder. Som medlem af GLS-A kan virksomheden med dette certifikat dokumentere, at de er forpligtet til at overholde en række sociale forhold gennem overenskomsten, herunder løn, pension, arbejdstid, uddannelsesansvar, efteruddannelse, genebetalinger, søgnehelligdagsbetaling, barsel, retten til fridage mv., kontrol af forholdene, løn under sygdom og tillidsrepræsentanter mv.

Arbejdsgiverforeningen GLS-A bekræfter herved, at nedenstående virksomhed er medlem af arbejdsgiverforeningen, og dermed forpligtet til at følge de overenskomster, som er indgået mellem GLS-A og de respektive fagforeninger. GLS-A er branchens arbejdsgiverforening, og vores medlemmer har forpligtet sig til ordnede forhold.

Virksomhedens stamoplysninger

MEDLEMSNUMMER
1

VIRKSOMHEDS NAVN
GLS-A

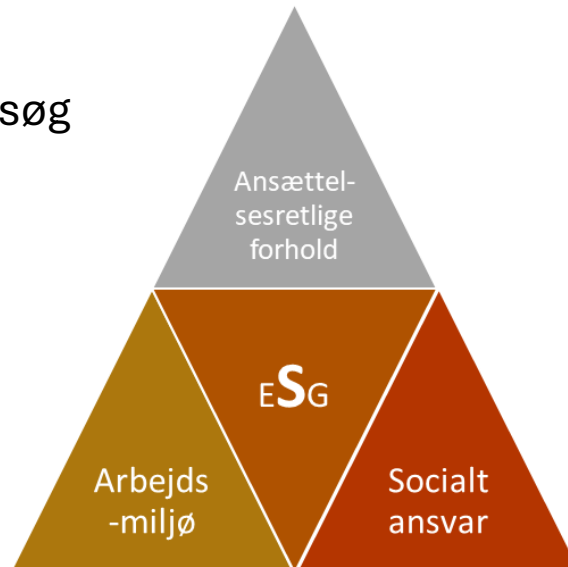
ADRESSE:
Agro Food Park 13, Skejby

CVR-NUMMER:
65418517

En screening af jeres sikkerheds- og arbejdsmiljøarbejde

Som medlem af GLS-A tilbydes du denne pakke:

- En specialist i arbejdsmiljø fra GLS-A/Den grønne konsulenttjeneste udfører et screeningsbesøg og gennemgår jeres arbejdsmiljøarbejde
- Gennemgangen viser status og beskrives i en opsamlingsrapport.
- Rapporten kan vise punkter, som kan overføres i APV-handlingsplan
- Tilbud om et opfølgende besøg



GLS-A

”S”-certifikat - ARBEJDSMILJØ

Certifikat til virksomhedens ESG-afrapportering vedr. S-delen

Som medlem af GLS-A kan virksomheden med dette certifikat dokumentere, at de er forpligtet til at overholde en række forhold, såsom formelle og materielle forhold, som er bundet op på arbejdsmiljølovgivningen.

Arbejdsgiverforeningen GLS-A bekræfter hermed, at nedenstående virksomhed, som er medlem af arbejdsgiverforeningen, er blevet screenet af en specialist fra GLS-A eller Den grønne konsulenttjeneste i følgende emner:

- Virksomhedens formelle (administrative) arbejdsmiljøarbejde
- Virksomhedens organisatoriske forhold
- Virksomhedens materielle arbejdsmiljøarbejde
- Virksomhedens forebyggelsestiltag indenfor ulykker, nedslidning samt tiltag ift. trivsel
- En rundring på virksomheden med observationer af de fysiske, ergonomiske og kemiske forhold

Virksomheden har modtaget en rapport med vurdering og dokumentation for arbejdets karakter og evt. behov for handlinger.

Virksomhedens stamoplysninger

CVR-NUMMER: 6541851

MEDLEMSNUMMER 1

VIRKSOMHEDS NAVN GLS-A

ADRESSE: Agro Food Park 13, Skejby

Tillæg til Erhvervsstyrelsens skabelon



Sociale forhold – afrapportering		
Ansættelsesretlige forhold	Som medlem af GLS-A kan [virksomhed] dokumentere, at vi er forpligtet til at overholde en række sociale forhold gennem overenskomsten, herunder løn, pension, arbejdstid, uddannelsesansvar, søgnehelligdagsbetaling, barsel, retten til fridage mv. <i>Vedlagt er S-certifikat</i>	✓
Arbejds miljøforhold	Vi har ved hjælp fra arbejdsmiljøkonsulent i GLS-A, fået screenet [virksomhedens] arbejdsmiljø, modtaget en opfølgende rapport og iværksat initiativer på den baggrund. <i>Vedlagt er S-certifikat, arbejdsmiljø</i> <i>Plads til yderligere prosa – har vi fx konkrete mål fra den årlige arbejdsmiljødrøftelse</i>	✓
Uddannelsesforhold	Vi har ved hjælp fra uddannelseskonsulent i GLS-A fået skabt overblik om relevante efteruddannelser og kurser og hermed skabt afsæt til udvikling og kompetenceløft. <i>Vedlagt S-certifikat, uddannelse</i> <i>Plads til yderligere prosa – har vi fx gennemgået <u>ESG uddannelse</u> mv</i>	
Socialt ansvar	Prosa vedr. fx <ul style="list-style-type: none">• positive relationer til det omgivende lokalsamfund• inkludere folk på kanten af arbejdsmarkedet (flexjobbere)• tage ansvar for fremtidens arbejdskraft (lærlinge)	

Hvorfor nøjes med basis når nu i gør mere


Præsentation/fremhæv

Nem dokumentation for afsender



tillid ved modtagere

Tillæg til erhvervsstyrelsens skabelon

<u>Governance</u> – afrapportering		
Sundhedsordning	Som del af overenskomsten betales <u>pensionbidrag</u> til <u>PensionDanmark</u> , hvorved alle medarbejdere har tilgang til sundhedsordning.	✓
Yderligere	Prosa vedr. fx <ul style="list-style-type: none"> • <i>Nedskrevet strategi, inddragelse af bestyrelse</i> • <i>Risikostyring (Antikorruption, databrud, <u>cyberangreb</u>, databeskyttelse.</i> • <i>Ledelses- og bestyrelsesstruktur (køn, etnicitet, alder)</i> • <i>Økonomi (likviditet, udvikling/afvikling, fremtid)</i> • <u>Personalehåndbog</u> (skabelon hos GLS-A) 	 <p>Nem dokumentation for afsender</p> <p>tillid ved modtagere</p>

Tillæg til erhvervsstyrelsens skabelon



ESG rapport

Dato:

Virksomhed:

Præsentation af virksomheden

Afsnittet kan bruges til at fortælle om hvordan virksomheden er opstået, udvikling, forretningsområder og organisering.

Et vigtigt afsnit for modtagere om virksomhedens kultur og værdier.

Punkter herunder er blot inspiration

- *Virksomhedens historie.*
- *Hvem startede virksomheden og hvordan ser ejerkredsen ud i dag?*
- *Hvordan er virksomheden organiseret?*
- *Hvor mange medarbejdere er ansat?*
- *Hvilke produkter og/eller ydelser leveres?*
- *Hvem er kunderne/afsætningsled?*
- *Hvad er vigtigt for os – hvad vil vi gerne være kendt for?*
- *Økonomiske forhold?*
- *Link til hjemmeside?*
- *Priser vundet 😊 (bedste lærling, bedste læreplads mv)*

Fakta og dertil hvad I er stolte af



Hvordan tager vi så hul på afrapporteringen

1. Beslut jeres ambitionsniveau - ressourceforbrug/vigtighed(3 værktøjer for dialog)
2. Hvilken skabelon vil benyttes – der findes adskillige/vurder indhold
3. Hvad gør I allerede (brainstorm/beskriv i skabelon)

Vurdering af ambitionsniveau

Modellen bruges som afsæt til at diskutere og vurdere ambitionsniveauet for grøn omstilling

Frontrunner	Sætter helt nye standarder for
Fast follower	Følger tæt på konkurrenterne, differentierer sig på nogle områder
Slow follower	Følger trit med de nærmeste konkurrenter, men er ikke differentierende og nytænkende
Compliant	Overholder lovkrav, men iværksætter ikke yderligere tiltag

Hvormange ressourcer skal vi lægge i det her

SWOT analyse

Et værktøj, til at vurdere virksomhedens væsentlige indsatsområder

Internt arbejde med bæredygtighed	
STYRKER	
Hvor har virksomheden sine stærke sider? Har I fx medarbejdere, ledere eller bestyrelsesmedlemmer med stor viden og ekspertise på området – eller inden for særlige nichområder inden for bæredygtig udvikling	Hvor har virksomheden brug for yderligere viden, kompetencer eller andre begrænsninger ift. at arbejde med bæredygtighed?
Eksternt arbejde med bæredygtighed	
MULIGHEDER	TRUSLER
Hvilke muligheder er der for at differentiere sig? Hvad gør jeres tætteste konkurrenter? Hvad gør de ikke? Kan I hente inspiration fra andre brancher?	Hvilke ESG-risici kan I identificere? Hvilke kapitalomkostninger medfølger en bæredygtig omstilling?

Er der områder, hvor vi er stærke, mangler viden, hvor der er muligheder eller trusler

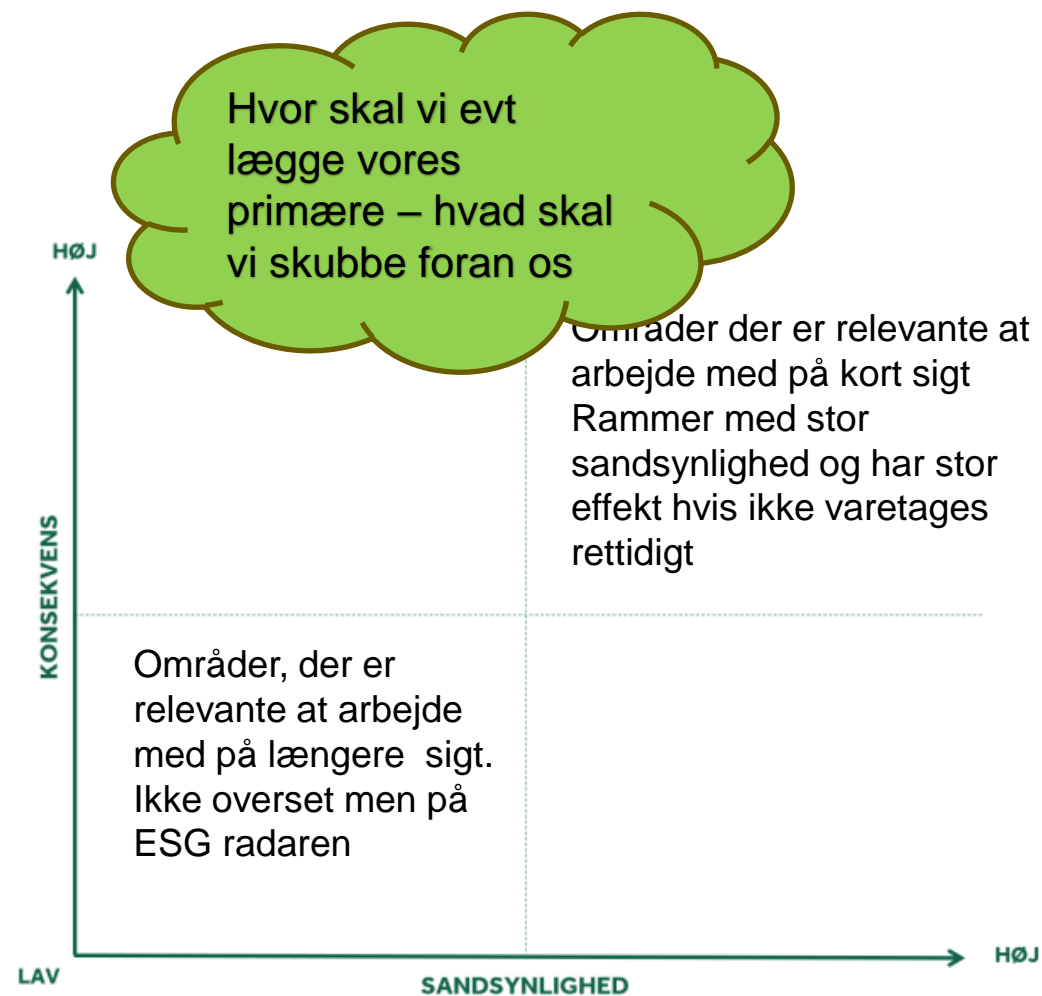
Hvor skal vi lægge vores opmærksomhed?

Væsentlighedsanalyse – ud fra et risikoperspektiv

Formålet med modellen er, at virksomheden internt kan beslutte hvilke områder, der er relevante at arbejde med på kort sigt (indeværende eller kommende år) og hvilke områder, som er relevante på lidt længere sigt (ofte 2-5 år).

Førstnævnte vil være de områder, som er fremhævet i firkanten øverst til højre: **områder, som rammer med stor sandsynlighed og har en stor konsekvens, hvis de ikke varetages rettidigt.**

Modsatte hjørne, nederst til venstre, placeres de områder, som med **lav sandsynlighed påvirker virksomheden og hvor konsekvensen kan overses.** Disse områder kan dog være væsentlige at forholde sig til på lidt længere sigt og man viser dermed omverdenen at disse er på virksomhedens ”ESG-radar”



HUSK:

ESG rapporten er en proces og ikke et endeligt produkt. Virksomheden er foranderlig, samfundet ændres og derfor vil det være naturligt med nye versioner over årene.

Kom i gang med version 1.0 så kommer version 2.0 senere.



GLS-A

Tak for opmærksomheden!



Mød os



fb.com/glsarbejdsgivere



gls-a.dk/linkedin



www.gls-a.dk



Environment (miljø)



1. Klimaændringer og CO2-udledning: Viden om, hvordan virksomheden måler, reducerer og rapporterer sin CO2-udledning. Samt forberedelse og tilpasning til de fysiske og finansielle risici, som klimaændringer kan medføre, f.eks. stigende vandstand, jordskred og voldsommere vejrforhold.

2. Energi: Monitorering og effektivisering af energiforbruget, samt anvendelse og investering i vedvarende energikilder, fx sol eller vindenergi.

3. Ressourceforbrug: Forvaltning og reduktion af vandforbrug, især i områder med vandmangel samt effektiv anvendelse af råmaterialer og fremme af genanvendelse (cirkulær økonomi)

4. Affaldshåndtering: Reduktion af affald/minimere affaldsproduktion samt implementering af systemer til genanvendelse og genbrug af materialer.

5. Forurening: Måling og reduktion af udledning af skadelige stoffer til luften, vandet og jordområder.

6. Biodiversitet og økosystemer: Beskyttelse og fremme af biologisk mangfoldighed, bl.a. gennem forvaltning af land- og skovbrugsarealer for at bevare økosystemerne.

Sociale



1. Arbejdsforhold: Sikring af retfærdige, sikre og sunde arbejdsforhold, herunder overholdelse af arbejdstidslove, lønforhold, arbejdsmiljøloven, fremme psykologisk tryghed, trivsel, sundhed og forebygge sygefravær.

2. Mangfoldighed og diversitet: Fremme af diversitet i ansættelse- og karriereudvikling, herunder køn, race, alder, handicap og andre faktorer.

3. Uddannelse og udvikling: Tilbyde mulighed for faglig og personlig udvikling gennem uddannelse og træning. Støtte medarbejderne i deres karriereudvikling gennem mentorprogrammer, feedback og fremtidige karrieremuligheder.

4. Menneskerettigheder i værdikæden:

Implementering af retningslinjer og politikker, der beskytter menneskerettighederne, både internt og i leverandørkæden (disse politikker omtales ofte som virksomhedens ”Code of Conduct”).

Udføre due diligence (gennemgang af værdikæden) for at identificere og adressere potentielle menneskerettighedskrænkelser.

5. Samfundsengagement og lokalt bidrag:

Støtte det lokale samfund, fx gennem sponsorater eller frivilligt arbejde og herved bygge og opretholde positive relationer med lokalsamfundet gennem dialog og samarbejde.

Governance (virksomheds/selskabsledelse)



1. Bestyrelsesstruktur og sammensætning: Sikring af en mangfoldig bestyrelse med repræsentation fra forskellige køn, etniciteter, aldre, baggrunde og erfaringer.

2. Ledelsesstruktur og sammensætning: Sikring af en mangfoldig ledelse med repræsentation fra forskellige køn, etniciteter og aldre.

3. Risikostyring: Proaktiv identifikation og vurdering af risici, herunder miljømæssige, sociale og økonomiske risici, herunder:

- a. Antikorruption og hvidvaskbekæmpelse
- b. Beskyttelse mod databrud og cyberangreb.
- c. Databeskyttelse (kunders og medarbejders data)

4. Gennemsigtighed og rapportering: Tilbyde klar, rettidig og præcis information til aktionærer og andre interessenter, fx ved udarbejdelse af rapporter om virksomhedens ESG-præstationer.

5. Politikker: Sikre, at leverandører overholder sociale standarder, herunder arbejdsforhold og menneskerettigheder. Oftest en "Code of Conduct". Implementere og opretholde en stærk etisk kodeks for alle medarbejdere og ledere.

- a. Whistleblowerordning
- b. Sundhedsordning
- c. rygepolitik